



GILEAD

はじめに・目次

エムトリバの作用

服用方法

服用にあたっての注意事項
飲み忘れたとき

副作用

妊娠中の服用

ほかに気をつけること

エムトリバを お飲みになる方へ

監修
おだ内科クリニック

高田 昇

はじめに

この冊子はエムトリバをお飲みになる方に向けて作成されたものです。
エムトリバの特徴や服用方法、飲み忘れたときの対処方法、副作用、
服用時の注意事項などが記載されていますので、お飲みになる前にお読みください。

なお、エムトリバの服用にあたっては、状況にあわせた医学的な判断が必要となるため、
医師や看護師、薬剤師の説明をよく聞き、指示にしたがってください。

また、エムトリバの服用について不明なことがあれば、
必ず医師、看護師、薬剤師に相談してください。

この冊子は米国ギリアド・サイエンシズ社で作成された「Answers to Questions about Emtriva」という
患者さん向けの手引書を一部改変して日本語版にしたものです。
内容についてはおだ内科クリニック 高田 昇先生の監修を受けています。

エムトリバをお飲みになる方へ

目次

- 1 **はじめに**
- 3 **エムトリバはどんな薬？**
 - エムトリバの働き
- 5 **どのように服用すればいい？**
 - エムトリバと他の薬との飲み合わせについて
- 7 **飲み忘れてしまったら？**
- 8 **服用にあたっての注意事項は？**
 - B型肝炎ウイルスに感染しているとき
- 9 **エムトリバの副作用は？**
- 11 **妊娠中の服用については？**
 - 授乳について
- 13 **ほかに気をつけることは？**
 - 日常生活での注意
 - エムトリバの保管方法
 - キャップのあけ方
- 14 **HIV感染症のことをもっと詳しく知りたいときは**

エムトリバはどんな薬？



HIV感染症患者さんの血中ウイルス量^{注1)}を減らします。

エムトリバは核酸系逆転写酵素阻害剤と呼ばれるタイプの薬で、エムトリバで血液中のHIVの活動を抑え、弱っていた免疫力が回復し日和見感染症^{注2)}にかかりにくくなります。

エムトリバは、短期間の服用でHIV感染症やエイズを完全に治す薬ではなく、服用を続けることで、HIVの活動を抑制する薬です。日和見感染症やその他の症状に注意し、治療を継続する必要があります。

注1) 血液中のウイルス量

血液中のウイルス量は、血漿1mL中のウイルスの数であらわされ、治療開始の目安や抗HIV薬の効果判定の指標になります。治療の目標は、長期にわたってウイルス量を検出限界以下に抑え続けることです。

注2) 日和見感染症

免疫が正常な人では問題にならない病原性の弱い微生物によって引き起こされる感染症です。肺炎・ヘルペスウイルス感染症・非定型抗酸菌(MAC)症などがあります。

日和見感染症

肺炎

MAC症

ヘルペス
ウイルス
感染症

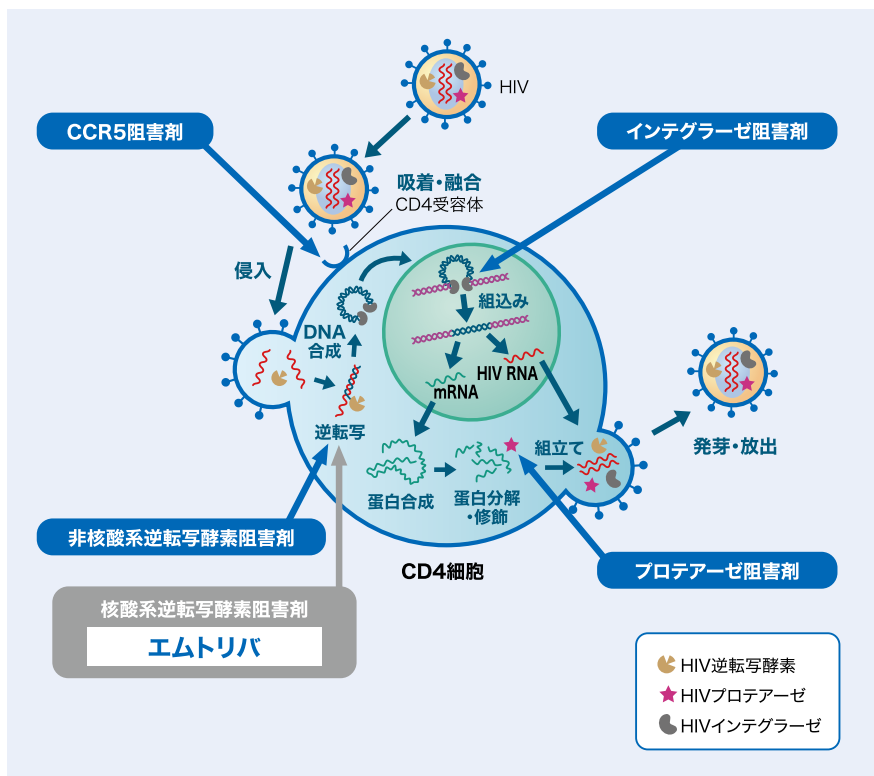


エムトリバの働き

エムトリバはHIVが体内で増殖するために必要なHIV逆転写酵素^{注3)}の働きを抑えて、HIVの増殖を防ぎます。

注3) HIV逆転写酵素

HIVが体内で増殖するときに働く酵素の1つで、ウイルスに含まれる特有の酵素です。



抗HIV薬には核酸系逆転写酵素阻害剤のほかに、働き方の異なる非核酸系の逆転写酵素阻害剤、プロテアーゼ阻害剤、インテグラーゼ阻害剤、CCR5阻害剤があります。HIV感染症の治療では、通常エムトリバとこれらの薬を組み合わせた治療が行われます。

どのように服用すればいい？

エムトリバは通常、1日1回1カプセルを服用します。

エムトリバは、食事の時間に関係なく服用できます。

エムトリバは、下の写真のようなカプセル剤で、1カプセル中エムトリシタピンというエムトリバの成分が200mg含まれています。



ウイルスの活動を抑え続けるためには、毎日忘れることなく薬を飲み続けることが最も大切です。短い期間でも薬を服用しないしていると、体内のウイルス量が増えたり、薬の効き目が悪くなって、症状が悪化することがあります。医師の指示を正しく守り、エムトリバと他の薬を毎日きちんと服用してください。

また、定期的な受診を継続し、自身の体調について医師と相談するようにしてください。



エムトリバと他の薬との飲み合わせについて

① ラミブジンを含む薬

エムトリバの成分であるエムトリシタピンはラミブジンと非常によく似ているので、エピビル、コンビビル配合錠、エプジコム配合錠、トリーメク配合錠、ゼフィックス（B型慢性肝炎用の薬）などのラミブジンが含まれている薬と一緒に服用しないでください。

② エムトリシタピンを含む薬

エムトリバの成分であるエムトリシタピンを含むコムプレラ配合錠、スタリビルド配合錠、ソルバダ配合錠、ゲンボイヤ配合錠、デシコビ配合錠、オデフシィ配合錠と一緒に服用しないでください。

MEMO

飲み忘れてしまったら？

飲み忘れない工夫をすることが大切です。

HIVの活動を抑え続けるためには、飲み忘れないことが最も大切です。服用のスケジュール表を作るなど工夫して、決まった時間に服用する習慣をつけ、飲み忘れを防ぎましょう。



万一、飲み忘れてしまったら…

気づいたときにできるだけ早く1回分だけ(1カプセルのみ)を服用してください。そして、次からスケジュール通りに服用しましょう。

飲み忘れに気づいたタイミングが、次の服用予定時間に近い場合は、1回分の服用をとばして、その後スケジュール通りに1回分服用してください。

飲み忘れたときに決してやってはいけないこと！

エムトリバを一度に2回分(2カプセル)以上、服用してはいけません。

飲み忘れた場合どのように対処すればよいのか、あらかじめ医師や薬剤師などに確認しておくとういでしょう。



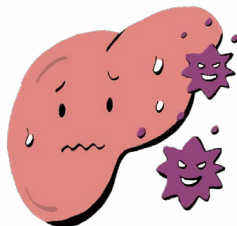
服用にあたっての注意事項は？

B型肝炎ウイルスに感染しているとき

B型肝炎ウイルス(HBV)^{注4)}に感染している方がエムトリバの服用を中止すると、**肝炎の症状が再発したり、急激に悪化する場合があります。**エムトリバの服用をはじめる前には、**HBVに感染していないかどうか確認しておく必要があります。**

注4) B型肝炎ウイルス(HBV)

B型慢性肝炎の原因となるウイルスです。HBVは肝臓の細胞内で持続的に増殖しますが、直接細胞を殺すことはありません。このため、健康な方でもHBVに感染しているウイルス保有者(キャリア)がおり、注意が必要です。日本の感染者数は150万人と推定されています。



MEMO

エムトリバの副作用は？

エムトリバを服用したとき、最もよくあらわれる副作用は頭痛、下痢、吐き気、発疹^{ほっしん}です。また、まれに手のひらや足の裏などに薄いしみやほくろのような皮膚の変色があらわれることもあります。

エムトリバに限らず、抗HIV薬を服用していると、体型の変化がおこることがあります。具体的には、胸や腹部または首から背中の上部にかけて脂肪がついたり、足や腕、顔の脂肪が落ちたりすることがあります。



副作用によっては、服用の中止が必要な場合がありますが、決して自分の判断で服用を中止したり、服用方法を変えたりしないでください。

何か体の異常を感じた場合には**すぐに病院へ連絡**してください。

エムトリバや他の薬の副作用について疑問や質問があれば、医師や薬剤師などに相談してください。

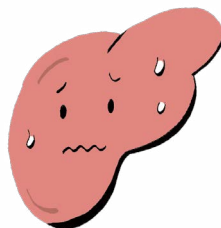
エムトリバの服用後に次のような副作用があらわれることがあります。

◆乳酸アシドーシス

エムトリバなどの核酸系逆転写酵素阻害剤を服用していると、**血液中の乳酸値が高くなり**、乳酸アシドーシスと呼ばれる状態になる可能性があります。ひどい脱力感や疲労感、ひどい筋肉痛、息苦しさなどの症状があらわれたら、すぐに病院へ連絡してください。

◆肝臓の障害

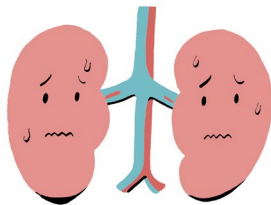
エムトリバなどの核酸系逆転写酵素阻害剤を服用していると、**肝臓に多量の脂肪がつき(脂肪肝)、肝臓が大きくなる(肝腫大)**といった障害がおこる場合があります。皮膚や白目が黄色い、尿の色が以前に比べて濃くなった、便の色が以前に比べて白っぽくなったなどの症状があらわれたら、すぐに病院へ連絡してください。



◆腎臓の障害

腎臓に障害がある方では、エムトリバの体内の量が高くなることもあるため、**エムトリバの服用スケジュールを調整**することがあります。腎臓に障害がある方は、エムトリバを服用する前に、腎機能を含む健康状態を医師などに必ず伝えてください。

また、過去に腎臓の病気にかかったことのある方や、腎臓に障害をおこすといわれている薬を服用している方は、**定期的に腎臓の検査をすることがあります**。

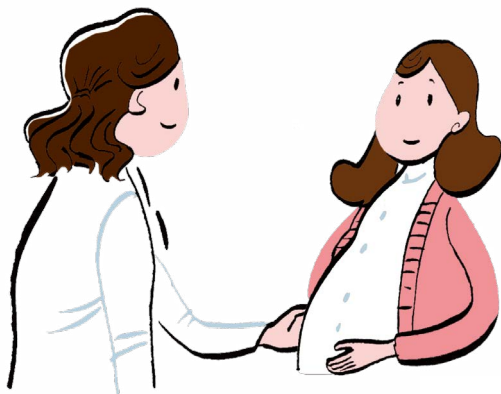


妊娠中の服用については？

エムトリバの妊婦や胎児に対する影響は不明です。

妊娠中にエムトリバを服用するかどうかは、医師と十分に相談してください。

妊娠中、あるいは妊娠を希望している方は、エムトリバを服用する前に医師にそのことを必ず伝えてください。



授乳について

母から乳児へHIVが感染する可能性があるため、授乳は避けてください。

なお、エムトリバは母乳に移行する可能性があります。

エムトリバの乳児に対する影響は不明です。乳児の食事方法などについては、医師に相談しましょう。



MEMO

Horizontal dashed lines for writing notes.

ほかに気をつけることは？

以下の点を心がけてください。

- 服用中は定期的に診察を受けてください。また医師の指示もなく、自分の判断で服用を中止したり、服用方法を変えたりしないでください。
- 薬を他の人に渡してはいけません。

日常生活での注意

- 効果的な治療によって血中HIV RNA量を200コピー/mL未満に持続的に抑制することにより性的パートナーへのHIVの感染を防止できる*ことが海外の研究により示されています¹⁻⁴が、治療によって完全に感染を防ぐことは証明されていません。
- 相手が、B型肝炎やクラミジア、淋菌、梅毒などの性感染症を持っている場合や、お薬が効きにくいタイプのHIVを持っている場合があります。そういう性感染症などの感染を防ぐためには、正しくコンドームを使用したセックスを心がけましょう。

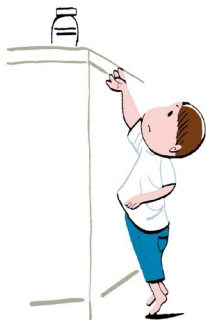


*Undetectable=Untransmittable; U=U

1:Rodger A, et al.: JAMA 2016; 316(2): 171. 2:Rodger AJ, et al.: Lancet 2019; 393: 2428.

3:Bavinton BR, et al.: Lancet HIV 2018; 5(8): e438. 4:抗HIV治療ガイドライン 2021年3月。

エムトリバの保管方法



- 子どもの手の届かないところに保管してください。
- 元の容器のまま保管してください。
- 湿気を避けて室温で保管し、極端に高温や低温の場所での保管は避けてください。
- 服用時に薬を容器から取り出した後は、キャップを閉めて保管してください。
- 容器の中の乾燥剤(右写真)は取り出さずに保管してください。



乾燥剤

キャップのあけ方

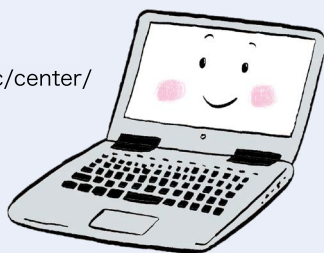
- エムトリバのキャップのあけ方には特徴があります。

- ①キャップを上から押しながら
- ②左に回してください



HIV感染症のことをもっと詳しく知りたいときは

- 中四国エイズセンター
<https://www.aids-chushi.or.jp/>
(2021年9月10日閲覧)
- 国立研究開発法人 国立国際医療研究センター エイズ治療・研究開発センター
<https://www.acc.go.jp/>
(2021年9月10日閲覧)
- 独立行政法人 国立病院機構 大阪医療センター
HIV/AIDS先端医療開発センター
<https://osaka.hosp.go.jp/department/khac/center/>
(2021年9月10日閲覧)
- エイズ予防情報ネット
<https://api-net.jfap.or.jp/>
(2021年9月10日閲覧)



Reference: Emtriva (emtricitabine) Package Insert.
Foster City, CA: Gilead Sciences, Inc.; 2003

『エムトリバをお飲みになる方へ』は、
スマートフォンやタブレット端末でもご覧いただけます。



病医院・薬局名

問い合わせ先

ギリアド・サイエンシズ株式会社

〒100-6616 東京都千代田区丸の内1-9-2 グラントウキョウサウスタワー

<https://www.gilead.co.jp/>